



El total desciende hasta las 3.416.498 personas inscritas

El paro baja en 197.841 personas en julio y supera las caídas récord de los dos meses anteriores

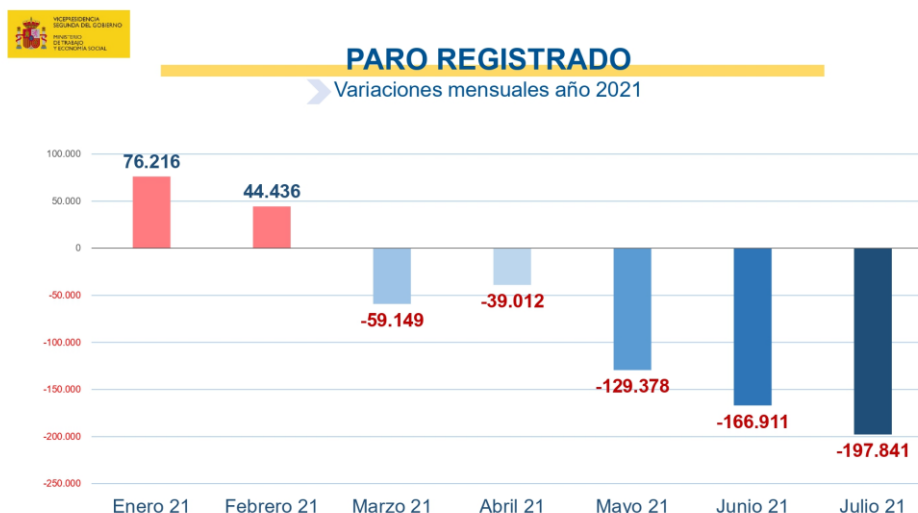
- Es la mayor caída mensual en cualquier mes de cualquier año de la serie histórica
- El número de personas desempleadas se reduce en todas las comunidades autónomas en julio
- Seis comunidades autónomas y Melilla cuentan con un nivel de paro inferior al inicio de la pandemia
- Hay menos personas registradas como paradas en todos los sectores y en todos tramos de edad respecto al mes de junio
- En los últimos cinco meses, el paro registrado entre los jóvenes menores de 25 años se ha reducido en 103.992 personas
- En Industria ya hay menos personas desempleadas que al comienzo de la crisis sanitaria
- El paro desciende más entre las mujeres (-104.891) que entre los hombres (-92.950)
- El gasto derivado de ERTE en el mes de junio es de 427 millones de euros, siguiendo la tónica de reducción de esta partida

Madrid, 3 de agosto de 2021. - El paro registrado en las oficinas del Servicio Público de Empleo Estatal (SEPE) descendió en 197.841 personas durante el mes de julio respecto al mes anterior, un -5,47% en términos relativos. Es la mayor caída en cualquier mes de la serie histórica y supera las de los meses de mayo y junio que también cerraron con caídas récord

En términos desestacionalizados, el paro registrado baja en 191.756 personas.



En los últimos cinco meses, el paro registrado ha disminuido en 592.291 personas. En términos interanuales el paro ha descendido en 356.536 personas (-9,45%).



El paro por sectores económicos

La bajada es generalizada en todos los sectores económicos. El paro registrado en Servicios desciende en 133.658 personas (-5,29%); en el colectivo Sin Empleo Anterior cae en 31.991 personas (-9,46%); en Industria baja en 13.158 personas (-4,60%); en Construcción registra en 10.154 personas menos (-3,62%) y en Agricultura se reduce en 8.880 personas (-4,82%).



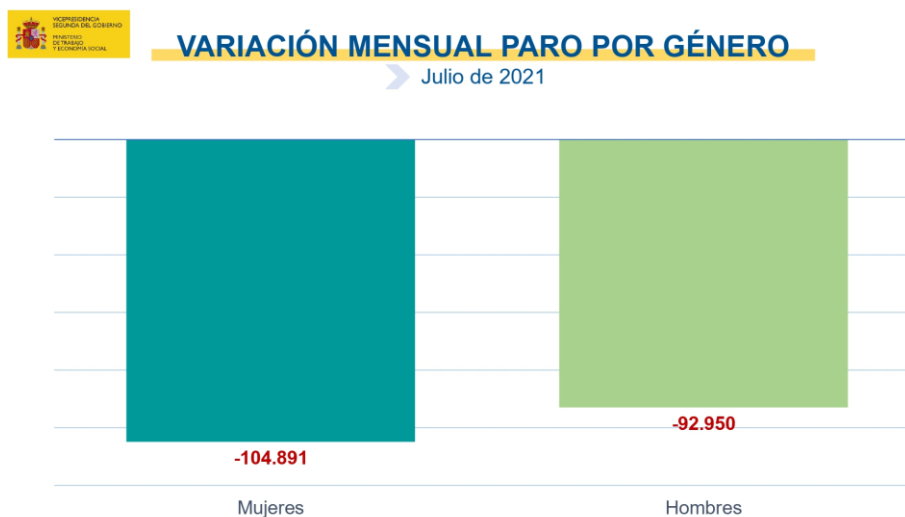


El nivel de paro registrado en la Industria es inferior al del inicio de la pandemia.

El desempleo atendiendo al sexo y a la edad

En términos absolutos, el paro registrado en el mes de julio desciende más entre las mujeres, con 104.891 desempleadas menos (-4,94%) respecto al mes anterior. El total de mujeres en desempleo es de 2.017.719.

El desempleo masculino se sitúa en 1.398.779 al bajar en 92.950 hombres (-6,23%).



El desempleo entre los jóvenes menores de 25 años desciende en julio en 36.926 personas (-12,34%) respecto al mes anterior. También se reduce el paro en el colectivo de 25 y más años, en 160.915 personas (-4,85%).

En los últimos cinco meses, el paro registrado entre los menores de 25 años se ha reducido en 103.992 personas.



Paro por comunidades autónomas

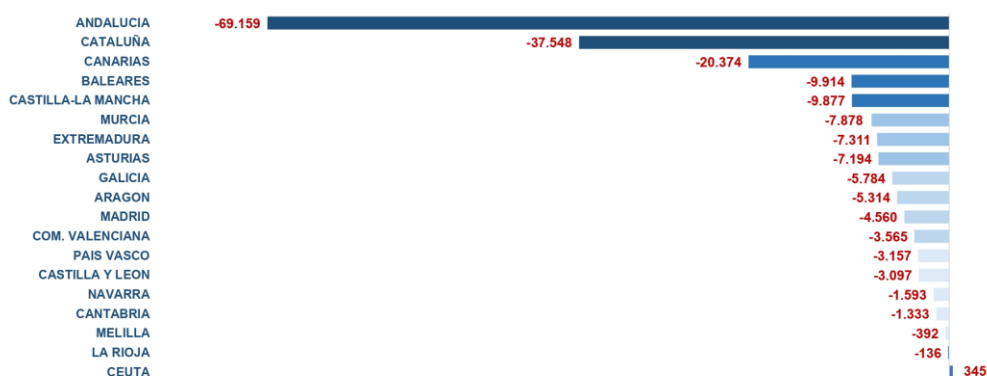
El paro registrado baja en todas las Comunidades Autónomas. En términos absolutos, las mayores caídas corresponden a Andalucía (-69.159 personas), Cataluña (-37.548 personas) y Canarias (-20.374).



VARIACIÓN MENSUAL PARO REGISTRADO POR CC. AA.

Julio 2021

Variación absoluta



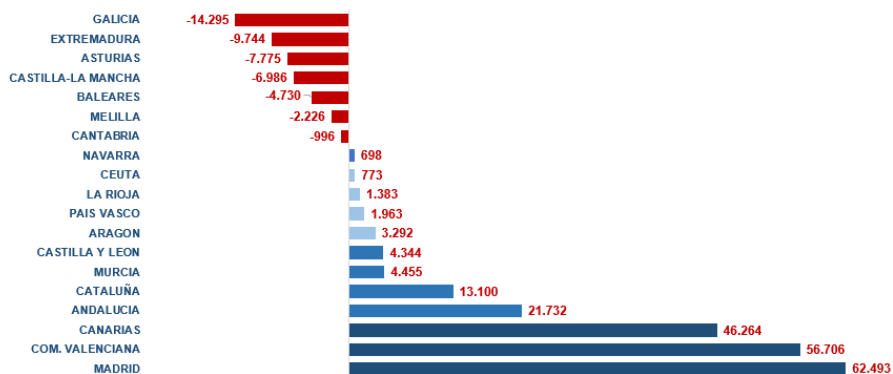
Seis comunidades autónomas y la ciudad autónoma de Melilla cuentan con menos paro registrado que al inicio de la crisis sanitaria.



VARIACIÓN CRISIS PARO REGISTRADO POR CC. AA.

Febrero 2020 - Julio 2021

Variación absoluta





Datos de contratación

El número de contratos registrados durante el mes de julio ha sido de 1.838.250. De este total, 165.500 contratos son de carácter indefinido, lo que supone el 9% de todos los contratos.

Los contratos indefinidos del mes de julio se dividen, en cuanto a la duración de su jornada, en 101.178 a tiempo completo, que se han incrementado un 21,77% respecto a julio de 2020, y 64.322 a tiempo parcial, que se han incrementado en un 10,87% respecto al año anterior.

En términos acumulados, los contratos indefinidos a tiempo completo alcanzan entre enero y julio de 2021, un total de 699.481 un 28,17% más que en igual periodo del año 2020.

El resto de contratos, hasta completar el total de 1.838.250, son 13.880 de carácter formativo y 1.658.870 otro tipo de contratos temporales. Dentro de este último grupo destacan los Eventuales por Circunstancia de la Producción (de jornada a tiempo completo) con el 28,96% seguidos por los de Obra o Servicio Determinado (de jornada a tiempo completo) con el 23,33% del total de todos los contratos.

Prestaciones el mes de junio

Las personas beneficiarias existentes a final del mes fueron 1.957.244 con una disminución respecto al mismo mes del año anterior del 50,8%.

Los gastos totales de junio de 2021 ascendieron a 2.064,9 millones de euros, lo que supone un 50,7% menos que el mismo mes del año anterior.

El gasto medio mensual por persona beneficiaria, sin incluir el subsidio agrario de Andalucía y Extremadura, en el mes de junio de 2021 ha sido de 1.082,1€, lo que supone un aumento sobre el mismo mes del año anterior de 16 € (1,5%).

El gasto total en prestaciones ERTE en el mes de junio ascienden a 427 millones de euros.